

**FRA  
AME**

# Rapport d'activité

**2020**



## Image de couverture

Gerhard Richter (né en Allemagne, en 1932), *Betty*, 1988, huile sur toile, Saint Louis Art Museum, acquis grâce à M. et Mme R. Crosby Kemper Jr. via the Crosby Kemper Foundations, The Arthur and Helen Baer Charitable Foundation, M. et Mme Van-Lear Black III, Anabeth Calkins et John Weil, M. et Mme Gary Wolff, l'Honorable et Mme Thomas F. Eagleton; achat du musée, Dr. et Mme Harold J. Joseph, et Mme Edward Mallinckrodt, par échange 23:1992 © Gerhard Richter, 2021.

## LE MOT DES DIRECTRICES

Nous nous souviendrons de 2020 comme d'une année située à la confluence d'une pandémie mondiale, de turbulences économiques, de questionnements liés au racisme et à l'injustice sociale, de bouleversements politiques aux États-Unis et de changements indescriptibles dans le monde. La distanciation physique, les confinements successifs et les incertitudes pesant sur les déplacements ont eu des répercussions sur plusieurs facettes de nos vies, tant personnelles que professionnelles. À plusieurs reprises au cours de l'année, FRAME a adapté ses priorités et ajusté son calendrier. En étroite relation avec nos musées membres, nous avons reporté et remodelé les expositions et les programmes éducatifs labellisés par le réseau, de même que nos conférences et nos réunions.

Les défis de 2020 ont profondément impacté les musées FRAME et leurs équipes. Nous avons tous dû faire preuve d'une créativité renforcée afin de continuer à travailler ensemble. Ainsi, nous avons trouvé de nouvelles façons de soutenir nos membres en vue de les aider à renforcer leurs liens avec leurs publics. Peu de temps après la fermeture forcée des musées à la mi-mars en raison de la pandémie, FRAME a lancé son tout premier programme de subventions d'urgence pour permettre à ses membres de s'appuyer sur les nouvelles technologies et de créer des programmes en ligne visant à instruire, engager et élargir leurs publics à distance. Après les morts tragiques de George Floyd et de Breonna Taylor aux États-Unis et l'impact sociétal provoqué par ces disparitions dans d'autres pays - y compris en France -, FRAME s'est également tenu aux côtés de ses membres en organisant une série de réunions pendant l'été sur la question de la diversité, de l'équité et de l'inclusion (DEI) et une table ronde virtuelle à l'automne sur cette même thématique. À travers ces échanges, les membres de FRAME ont pu confronter les différents problèmes soulevés par la question du racisme dans nos sociétés de part et d'autre de l'Atlantique, tout en s'interrogeant sur le rôle des musées pour tenter d'y répondre.

Nous croyons que l'art a le pouvoir d'inspirer, d'unir et de réconcilier. Accéder aux arts et à la culture n'a jamais été aussi important.

Alors que nous regardons vers l'avenir, nous voulons croire que les musées et la vie, tels que nous les avons connus avant la pandémie, retrouveront bientôt un semblant de normalité, et que le réseau FRAME sera plus fort et plus uni que jamais. Tirons les leçons des défis que nous avons relevés en 2020 et parions sur la vitalité dont nous avons tous fait preuve tout au long de l'année à travers les nombreuses collaborations que nous avons su nouer et l'exploration des alternatives offertes par des technologies en évolution, sans oublier les nouvelles possibilités et les futurs partenariats que nous envisageons pour l'avenir du réseau FRAME.

Nous tenons à faire part de notre très vive reconnaissance au conseil d'administration de FRAME et aux nombreux contributeurs du réseau pour leur appui indéfectible tout au long de cette année particulière. Ils nous ont permis de poursuivre la mission de FRAME et de soutenir nos membres. C'est un honneur de servir ce réseau exceptionnel.

Avec espoir et détermination,

Marguerite d'Aprile Quigley and Émilie Vanhaesebroucke  
Directrices exécutives, FRAME

---

## GOUVERNANCE

### DIRECTION DE FRAME EN AMÉRIQUE DU NORD

Marguerite d'Aprile Quigley a pris ses fonctions de directrice exécutive de FRAME en Amérique du Nord, le 15 janvier 2020. À ce titre, elle soutient la mission de cet éminent groupement culturel international et favorise la coopération de seize musées nord-américains avec leurs homologues français. Elle succède à Luisa Adrianzen Guyer, qui a quitté FRAME en octobre 2019.

Madame Quigley est une dirigeante expérimentée dans le domaine des arts. Depuis plus de vingt-cinq ans, elle pilote avec succès l'organisation d'expositions et de programmes culturels, et supervise la communication au sein d'organisations culturelles et d'établissements d'enseignement supérieur. Elle a été la directrice de la communication pour le Lewis Center for the Arts à l'Université de Princeton durant sa phase de développement. Elle a été directrice des affaires extérieures du New Jersey State Council on the Arts, où elle a travaillé avec plus de quatre cents organisations d'art à travers cet État. Avant d'occuper ces postes, Marguerite d'Aprile Quigley a travaillé avec des conservateurs et des universitaires de renommée internationale en Amérique, en France et en Italie en tant que rédactrice en chef du *J. Paul Getty Art and Architecture Thesaurus*, un ouvrage de référence en sept volumes publié par Oxford University Press, qui fut transposé en ligne afin de faciliter l'échange d'informations culturelles et différents types de paramétrages. Plus récemment, Marguerite d'Aprile Quigley a été la directrice fondatrice du Center for Arts Programming au Lyme Academy College of Fine Arts à Old Lyme, Connecticut, où elle a développé une solide programmation d'expositions, de conférences, de programmes artistiques, d'ateliers et de collaborations culturelles pour les habitants du littoral du Connecticut.

Marguerite d'Aprile Quigley travaille avec William Beekman, Émilie Vanhaesebroucke et d'autres membres de l'équipe de direction de FRAME en vue d'encourager et de soutenir de nouveaux programmes scientifiques et de médiation au sein de ce réseau international composé de trente-deux musées nord-américains et français.



Elisabeth Wilmers, congrès annuel de FRAME, Montréal, 2013 © FRAME.

### CHANGEMENTS AU SEIN DU CONSEIL D'ADMINISTRATION

Nathalie Bondil a démissionné du Conseil d'administration de FRAME après avoir quitté ses fonctions au Musée des beaux-arts de Montréal. Les membres du Conseil lui témoignent toute leur reconnaissance pour les nombreuses contributions exemplaires qu'elle a apportées au réseau FRAME pendant douze ans. Le Conseil a élu Gary Tinterow, directeur du Museum of Fine Arts, Houston, afin de la remplacer.

Les mandats d'administrateur de Michel de la Chenelière et d'Elisabeth Wilmers ont pris fin le 31 décembre 2020. Le Conseil leur exprime sa profonde gratitude pour leur leadership au sein de FRAME et leurs soutiens respectifs. Il souligne notamment les longs et généreux services rendus à FRAME par Elisabeth, et son regretté époux, Robert Wilmers.

## **MODIFICATION DE LA LISTE DES MEMBRES**

William Beekman a informé le Conseil d'administration qu'il avait reçu une lettre de Charles Venable, directeur de l'Indianapolis Museum of Art – Newfields, annonçant sa démission du réseau FRAME en raison du changement d'orientation pris par son institution qui devient un centre culturel. Le Detroit Institute of Arts (DIA) a également fait part de sa démission, à compter du 31 décembre 2020, en raison de la situation financière compliquée que l'institution traverse.

---

## **CONSEIL D'ADMINISTRATION DE FRAME**

(au 31 décembre 2020)



Anne-Solène Rolland et William Beekman, Paris, 2019 ©Didier Plowy, Photographe

### **MEMBRES DU COMITÉ EXÉCUTIF**

Anne-Solène Rolland, coprésidente, France

William Beekman, coprésident, Amérique du Nord

Davin Staats, trésorier

Zoe Kahr, secrétaire

Émilie Vanhaesebroucke, directrice exécutive, France

Marguerite d'Aprile Quigley, directrice exécutive, Amérique du Nord

Pierre Provoyeur, directeur scientifique, France

Susan Talbott, directrice scientifique, Amérique du Nord

### **MEMBRES REPRÉSENTANTS DES MUSÉES**

Aurélie Albajar, responsable du service des publics, Musée des Augustins de Toulouse

Sylvain Amic, directeur et conservateur en chef du patrimoine, Musées de la Métropole de Rouen

Bruno Girveau, directeur et conservateur général du patrimoine, Palais des Beaux-Arts de Lille

Christoph Heinrich, directeur, Denver Art Museum

Gary Tinterow, directeur, Museum of Fine Arts, Houston

Zoe Kahr, directrice adjointe chargée de la conservation et de la programmation scientifique, Los Angeles County Museum of Art

Sophie Lévy, directrice et conservatrice, Musée d'arts de Nantes

Alex Nyerges, directeur, Virginia Museum of Fine Arts, Richmond

Xavier Rey, directeur et conservateur du patrimoine, Musées de Marseille  
Ronna Tulgan Ostheimer, directrice de l'éducation, Sterling and Francine Clark Art Institute,  
Williamstown

### **MEMBRES PHILANTHROPIQUES**

William B. Beekman  
Hélène David-Weill  
Constance Goodyear Baron  
Alva Greenberg  
Samuel Seymour  
Davin Staats  
Dorothy Stapleton  
Mary Wolf  
Gary Wolff

### **MEMBRES D'HONNEUR**

Marie-Christine Labourdette  
Philippe de Montebello  
Pierre Rosenberg

---

## **CONTRIBUTIONS ET SOUTIENS**

Que les membres philanthropiques et les amis de FRAME soient chaleureusement remerciés pour leurs généreux soutiens en 2020.

William B. Beekman  
Michel de la Chenelière  
Hélène David-Weill  
Constance Goodyear Baron  
Alva Greenberg  
Barbara Liberman  
Samuel Seymour  
Davin Staats  
Dorothy Stapleton  
Élisabeth Wilmers  
Mary Wolf  
Gary Wolff

Debevoise & Plimpton, LLP  
The Samuel H. Kress Foundation  
The Terra Foundation for American Art  
Ministry of Culture, Direction générale des Patrimoines, Département de la politique des publics

---

## RÉUNIONS DE DIRECTION

### CONSEIL D'ADMINISTRATION - RÉUNION DE PRINTEMPS

Le conseil d'administration de FRAME s'est réuni le 3 avril 2020 en présence de vingt et un membres sur un total de vingt-quatre personnes. La réunion, qui était initialement prévue à New York, s'est finalement tenue en visioconférence en raison de la Covid-19. Il a été principalement question de la réponse que FRAME pouvait apporter face à la crise engendrée par la pandémie. Le Conseil s'est accordé sur l'actualisation des directives de soutien aux projets FRAME en ajoutant un nouveau cycle de subventions visant à élargir le développement des publics grâce à la mise en place de soutiens d'urgence. Ces aides visaient la mise en ligne de programmes afin de permettre aux musées de maintenir le lien avec les publics, même à distance, alors que leurs portes étaient closes. Le Conseil a demandé qu'un Comité de sélection extraordinaire soit constitué aux côtés de Marguerite d'Aprile Quigley et d'Émilie Vanhaesebroucke afin d'examiner et de subventionner rapidement les nouvelles demandes de soutien. Nathalie Bondil, Ronna Tulgan Ostheimer, Debbie Stapleton et Sophie Lévy ont proposé de siéger à ce comité présidé par Susan Talbott.

Le Conseil d'administration a par ailleurs examiné les comptes de l'association et octroyé des subventions au Cleveland Museum of Art et au Musée des Beaux-Arts de Rennes. Il a été décidé d'utiliser le reliquat du budget dédié au programme de subventions FRAME en vue d'apporter des aides d'urgence à de nouveaux projets. Le Conseil a également convenu d'annuler la réunion de printemps à Giverny et d'affecter au programme d'urgence les fonds initialement prévus pour cette rencontre. Concernant le congrès annuel à Marseille, il a été décidé d'attendre le 15 juin avant de décider de reporter la rencontre à l'année prochaine. Par ailleurs, le Conseil d'administration a approuvé le principe d'élargissement du réseau FRAME, mais cette discussion a été ajournée en raison du contexte. Le sujet sera à nouveau abordé après la crise de la Covid-19.



Pierre Bonnard, *Scène familiale*, 1893, publiée dans *L'Estampe originale*. Lithographie en couleur. Feuille : 58 x 41,5 cm ; Image : 31,3 x 17,8 cm © Artists Rights Society (ARS), New York. Cleveland Museum of Art. Nancy F. and Joseph P. Keithley Collection Gift 2020.150.

### CONSEIL D'ADMINISTRATION - RÉUNION D'AUTOMNE

Le Conseil d'administration de FRAME s'est réuni par visioconférence le 30 octobre en présence de dix-neuf de ses membres. Le Conseil a accepté avec regret le départ de Nathalie Bondil, laquelle a démissionné après avoir quitté ses fonctions au Musée des beaux-arts de Montréal. Le Conseil a également pris note du départ de Michel de la Chenelière et d'Elisabeth Wilmers dont les mandats ont pris fin le 31 décembre 2020. Dans le cadre de ses élections annuelles, le Conseil a officiellement élu en son sein Marguerite d'Aprile Quigley, en tant que personnalité qualifiée de FRAME, et Gary Tinterow, en

tant que représentant de musée FRAME et en remplacement de Nathalie Bondil. Les administrateurs dont le mandat expirait en 2020 ont par ailleurs été réélus par le Conseil pour un nouveau mandat de trois ans, parmi lesquels : Aurélie Albajar (représentante de musée FRAME), Alex Nyerges (représentant de musée FRAME), Pierre Provoyeur (personnalité qualifiée de FRAME), Dorothy Stapleton (membre philanthropique de FRAME), Ronna Tulgan Ostheimer (représentante de musée FRAME) et Mary Wolf (membre philanthropique de FRAME).

La réunion s'est ensuite concentrée sur la question de la diversité, de l'équité et de l'inclusion (DEI) dans les musées français et nord-américains. Susan Talbott et Pierre Provoyeur ont rendu compte de la table ronde qui s'est tenue sur le sujet lors de la conférence virtuelle de FRAME. Après quoi le Conseil d'administration a décidé que la thématique de la DEI serait désormais l'une des grandes priorités de FRAME. A cet effet, il a été décidé qu'un groupe de travail serait constitué. Son objectif sera de donner à FRAME des lignes directrices en matière d'actions à entreprendre pour aider ses musées membres à répondre à la problématique de la DEI. Par ailleurs, le Conseil d'administration a examiné les finances de l'association et a octroyé une subvention au Musée d'Histoire et au Musée Alsacien de Strasbourg, ainsi qu'au Musée d'Aquitaine de Bordeaux en vue d'enrichir l'exposition virtuelle *Ports d'exil, ports d'attache*. Les membres du Conseil ont également examiné le budget prévisionnel 2021, dont le vote a été reporté dans l'attente d'informations supplémentaires concernant les aspects relatifs à la collecte de fonds et aux subventions.

---

## RÉUNIONS ET RENCONTRES

### **RÉUNION DES DIRECTEURS NORD-AMÉRICAINS – ATLANTA**

Quinze des seize directeurs de musées membres de FRAME en Amérique du Nord ont participé au petit-déjeuner de travail organisé par FRAME à l'occasion de la conférence de l'Association of Art Museum Directors (AAMD), qui s'est déroulée à Atlanta, le 27 janvier 2020. L'élargissement du réseau FRAME fut le principal sujet de discussion.

### **RÉUNION DES DIRECTEURS FRANÇAIS – PARIS**

En raison de la pandémie, les directeurs de musées FRAME en France n'ont guère pu se rencontrer en 2020.

### **RENCONTRE DE PRINTEMPS**

En raison de la pandémie, le Conseil d'administration de FRAME a pris la décision d'annuler la rencontre de Giverny au printemps 2020. FRAME tient à remercier la Terra Foundation for American Art d'avoir accueilli favorablement l'idée de nous recevoir à nouveau en mai 2021.

### **CONGRÈS ANNUEL D'AUTOMNE**

Le Conseil d'administration a également décidé d'annuler le congrès annuel de FRAME, qui devait se tenir à Marseille, en raison des incertitudes pesant sur les déplacements à l'international. En remplacement, FRAME a organisé sa toute première conférence virtuelle.



Lowery Stokes Sims. Photo Nita Lee Roberts.



Jean-François Chougnnet. Photo Agnès Mellon.  
Avec l'aimable autorisation du MUCEM.

## CONFÉRENCE EN LIGNE

La conférence virtuelle de FRAME s'est tenue les 30 septembre et 1er octobre 2020. Retransmise chaque jour en direct, elle proposait des interprétations simultanées en anglais et en français. Cette rencontre s'adressait à l'ensemble des membres du réseau FRAME.

La conférence avait pour thème : «La diversité, l'équité et l'inclusion (DEI) dans les musées nord-américains et français ». Deux grands témoins ont ouvert la rencontre virtuelle : Lowery Stokes Sims, conservatrice indépendante et membre du Conseil d'administration d'ArtTable, qui a partagé ses réflexions sur la DEI dans les musées nord-américains, et Jean François Chougnnet, président du MuCEM, qui a présenté la situation dans les musées français. La seconde journée, les deux directeurs scientifiques de FRAME, Pierre Provoyeur et Susan Talbott, ont animé une table ronde sur le même sujet avec sept membres du réseau FRAME :

- **Gary Tinterow**, Director, Museum of Fine Arts, Houston
- **Valerie Cassel Oliver**, Sydney and Frances Lewis Modern and Contemporary Art, Virginia Museum of Fine Arts, Richmond.
- **Diva Zumaya**, Assistant Curator of European Paintings and Sculpture, Los Angeles County Museum of Art (LACMA)
- **Moridja Kitenge Banza**, artiste et responsable des programmes éducatifs diversité et vivre-ensemble, Musée des Beaux-Arts de Montréal
- **Laurent Védrine**, directeur et conservateur en chef, Musée d'Aquitaine, Bordeaux
- **Sophie Onimus-Carrias**, conservatrice en chef et responsable du service culturel, Musée des Beaux-Arts de Lyon
- **Mathilde Schneider**, directrice et conservatrice du Musée des Antiquités et du Muséum d'Histoire naturelle, Pôle Beauvoisine, Rouen

Ces deux journées ont rassemblé plus de cent dix membres et invités de FRAME. Sur la base des résultats encourageants de cette rencontre virtuelle, le Conseil d'administration de FRAME a décidé de faire de la DEI une priorité pour FRAME en 2021.



Édouard Vuillard, *Déjeuner (Annette et sa grand-mère)*, 1899, huile sur toile, 45,7 x 61 cm © Artists Rights Society (ARS), New York. Cleveland Museum of Art. Nancy F. and Joseph P. Keithley Collection Gift 2020.118.

## RENCONTRE DES MÉDIATEURS DE FRAME

Initialement prévue les 27 et 28 octobre 2020, la rencontre des médiateurs de FRAME a été reportée en raison de l'impact de la pandémie et de ses répercussions sur les déplacements à l'international. Nous tenons à remercier nos collègues du Wadsworth Atheneum Museum of Art à Hartford, Connecticut, qui avaient gracieusement accepté d'accueillir la rencontre, et nous souhaitons aussi remercier la Samuel H. Kress Foundation pour son soutien, qui aurait permis à notre association d'organiser la première rencontre des éducateurs de FRAME en Amérique du Nord depuis 2008.

---

## SYNTHÈSE DES SUBVENTIONS ACCORDÉES

### SOUTIEN AUX PROJETS – PRINTEMPS 2020

Lors de la visioconférence du 3 avril 2020, le Conseil d'administration de FRAME a octroyé des subventions au Cleveland Museum of Art (CMA) et au Musée des Beaux-Arts de Rennes. La subvention accordée à Cleveland soutiendra le catalogue de l'exposition *"Private Lives: Home and Family in the Art of the Nabis, Paris, 1889-1900"*, co-écrit par Heather Lemonedes Brown, directrice adjointe et conservatrice en chef du CMA, et Mary Weaver Chapin, conservatrice des dessins et des estampes au Portland Art Museum. Cette publication accompagnera l'exposition qui devrait débiter à Cleveland à l'été 2021 et se poursuivre à Portland à l'automne 2021.

La subvention accordée au musée des Beaux-Arts de Rennes devait soutenir des voyages de recherches portant sur les débuts de l'Atelier 17 créé par Stanley William Hayter à Paris à la fin des années 1920 et à New York dans les années 1940 d'une part et sur les liens transatlantiques existant entre les différentes générations d'artistes européens et américains d'autre part. L'exposition *Stanley William Hayter et l'atelier du monde – Entre surréalisme et abstraction*, est programmée au Musée des Beaux-Arts de Rennes de février à mai 2021. Elle se déroulera dans le cadre d'une saison américaine en France organisée en collaboration avec le Musée d'Arts de Nantes, le Musée Fabre de Montpellier et les Musées de Marseille. En raison de la pandémie, les voyages de recherches ont dû être annulés, mais la subvention FRAME soutiendra une journée d'étude sur les relations artistiques entre la France et les Etats-Unis entre 1918 et 1964, qui réunira ces musées.



Stanley William Hayter et Helen Phillips en 1948 dans leur atelier new-yorkais, 737 Washington Street. Tous droits réservés.

## SUBVENTIONS D'URGENCE – PRINTEMPS 2020

Lors de la réunion du 3 avril 2020, le conseil d'administration de FRAME a décidé à l'unanimité de créer un nouveau cycle de subventions pour doter rapidement nos musées d'un soutien d'urgence. L'opération, qui s'est déroulée en trois semaines, a permis d'accorder six subventions d'urgence pour des projets en ligne impliquant dix-sept musées du réseau FRAME. Ces projets virtuels innovants ont aidé nos musées membres à renforcer leurs liens avec les publics, alors qu'ils étaient fermés :



Une réinterprétation du *Vendeur de journaux* d'après Thomas Le Clear, 1853 (collection Albright-Knox Art Gallery).

Thomas Le Clear, *Buffalo Newsboy* [Vendeur de journaux], 1853, huile sur toile, Albright-Knox Art Gallery, Charlotte A. Watson Fund.

- **Albright-Knox Art Gallery, Buffalo.** Deux projets : *Virtual Art Alive - Tableaux vivants virtuels* et présentation numérique des collections d'art optique à Buffalo et à Nantes. Musée FRAME partenaire : Musée d'Arts de Nantes. *Virtual Art Alive* : Chaque année, l'Albright-Knox invite les étudiants, les groupes communautaires, diverses organisations, les familles et les particuliers à concourir en vue de recréer en direct des œuvres d'art. L'organisation de ce prix annuel a normalement lieu en extérieur. En raison des mesures de distanciation sociale, l'événement s'est déroulé en ligne cette année. Les participants ont créé des répliques sensationnelles – souvent appelées tableaux – en faisant appel à des personnes, des accessoires et à leur imagination. **Entre les lignes : Lumière sur l'Art optique en France et aux Etats-Unis** : Les deux conservatrices d'art moderne des deux institutions présentent leurs collections Op' Art et leurs relations.



Visite virtuelle (vidéo) des décors peints par Hippolyte Flandrin pour l'église Saint-Germain-des-Prés, Paris.

- **Musée des Beaux-Arts de Lyon.** Visite virtuelle des décors d'Hippolyte Flandrin pour l'église Saint-Germain-des-Prés à Paris. Ces peintures ont été réalisées à partir d'esquisses conservées dans les collections du réseau FRAME. Musées FRAME partenaires : Cleveland Museum of Art, Los Angeles County Museum of Art, Palais Beaux-Arts de Lille, Musée Fabre de Montpellier, Petit Palais, Musée des Beaux-Arts de la Ville de Paris, Musées de la Métropole de Rouen Normandie. Grâce à la numérisation complète de l'un des plus importants décors français du XIX<sup>e</sup> siècle, une réplique

numérique 3D a été créée. La courte vidéo propose une visite virtuelle qui s'accompagne d'outils d'interprétation pour enrichir la compréhension et la connaissance des décors de Saint-Germain-des-Prés.

- **Musée des Beaux-Arts de Montréal.** *Notre Monde naturel* – Une expérience sensorielle virtuelle dédiée à tous les publics, y compris les personnes neurodivergentes. Musées partenaires FRAME : Dallas Museum of Art, Palais des Beaux-Arts de Lille. Les trois musées ont exploré le thème de la nature à travers leurs collections pour montrer ce que celle-ci peut révéler en chacun de nous. En combinant leurs expertises, les musées ont créé une programmation variée fondée sur l'art-thérapie et le bien-être.
- **Portland Art Museum.** « Behind the Scenes [En coulisses] » est une série de dialogues disponibles en podcasts entre des professionnels de musées, parmi lesquels des conservateurs, des médiateurs, des régisseurs et d'autres personnels. Musées FRAME partenaires : Cleveland Museum of Art, Denver Art Museum, LACMA, Petit Palais, Musée des Beaux-Arts de la Ville de Paris.
- **Musées de la Métropole de Rouen;** *Ports d'exil, ports d'attache*. Cette exposition en ligne a été conçue pour mettre en lumière les destins individuels et collectifs de la communauté juive pendant la Seconde Guerre mondiale des deux côtés de l'Atlantique. L'exposition virtuelle comprend des documents publics, des photographies et des objets, dont la plupart n'avaient jamais été présentés auparavant. Ils racontent le sort de citoyens juifs qui ont été forcés de quitter leur domicile et qui ont été persécutés, déportés, assassinés ou bien secourus. Musées FRAME partenaires : La Fabrique des Savoirs à Elbeuf, musée de la Métropole de Rouen, le Musée d'Histoire de Marseille et le Mémorial des Déportations, Marseille, le Musée des Beaux-Arts de Montréal ainsi que le Musée de l'Holocauste à Montréal.
- **Wadsworth Atheneum Museum of Art, Hartford.** Deux projets : le premier réunit virtuellement les pendants *Adam* et *Eve* de Hendrick Goltzius, peintre hollandais du XVII<sup>e</sup> siècle. Le second projet porte un regard croisé sur deux cabinets de curiosités : une version historique, à Rennes, et une version moderne, à Hartford. Musées FRAME partenaires : Musée des Beaux-Arts de Strasbourg et Musée des Beaux-Arts de Rennes.



Retrouvailles numériques des pendants *Adam* et *Eve* par Hendrick Goltzius. Ces deux œuvres sont respectivement conservées au Wadsworth Atheneum Museum of Art, Hartford, Connecticut, et au Musée des Beaux-Arts de Strasbourg.



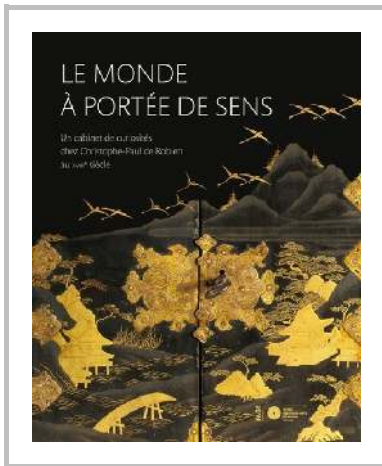
Évacuation des objets juifs en 1939. Don Maréchal de Lattre, Musée Historique, Strasbourg © Musées de Strasbourg, M. Bertola.

### SOUTIEN AUX PROJETS – AUTOMNE 2020

Lors du Conseil d'Administration de FRAME du 30 octobre, le Musée Historique et le Musée Alsacien de Strasbourg ainsi que le Musée d'Aquitaine – Centre national Jean-Moulin de Bordeaux se sont vus attribuer des subventions afin d'enrichir l'exposition virtuelle *Ports d'exil, ports d'attache* avec de nouveaux contenus à partir de leurs collections. La genèse de ce projet date d'avril 2020. Il a pu voir le jour grâce à une subvention d'urgence FRAME.

---

## PUBLICATIONS



Le Musée des Beaux-Arts de Rennes a publié *Le Monde à portée de sens. Un cabinet de curiosités chez Christophe-Paul de Robien au XVIII<sup>e</sup> siècle*, sous la direction de François Coulon, conservateur des collections d'objets archéologiques et extra-européens. Ce premier volume d'une vaste entreprise, qui doit compter plusieurs autres tomes, recense les collections non occidentales du cabinet d'histoire naturelle et de curiosités constitué dans l'Europe des Lumières par Christophe-Paul de Robien (1698-1756), Président du Parlement de Bretagne.

François Coulon, directeur de publication, *Le Monde à portée de sens. Un cabinet de curiosités chez Christophe-Paul de Robien au XVIII<sup>e</sup> siècle*. Musée des Beaux-Arts de Rennes, 2020, Fage Editions.

## COMMUNICATION ET PILOTAGE

Tout au long de cette année particulière, les deux directrices exécutives de FRAME ont entretenu des relations durables avec le réseau, fondées sur des contacts continus avec le Conseil d'administration et les membres des musées. Lorsque le confinement a été décrété de part et d'autre de l'Atlantique en mars, des bulletins électroniques ont été diffusés de façon hebdomadaire pour tenir les membres informés de la manière dont FRAME pouvait répondre à leurs besoins. Ces communications avaient aussi pour ambition de partager les nombreuses propositions inventives développées en ligne par les musées pour garder le lien avec les publics. Les codirectrices exécutives ont également révisé les directives de l'association en matière de soutien aux projets FRAME de sorte à atteindre un plus grand nombre de publics et de façon à initier le cycle de subventions d'urgence pour une durée de trois semaines en mai. Elles se sont également investies dans la préparation des réunions du Conseil d'administration, dans l'organisation de deux tables rondes sur la diversité, l'équité et l'inclusion (DEI) et dans la préparation de plusieurs réunions et visioconférences sur le même sujet qui leur ont permis de planifier et de tenir la première conférence virtuelle de FRAME. Tout au long de l'année, les directrices exécutives ont également tenu les comptes de FRAME et supervisé la distribution des subventions.

### **Bureau de FRAME en Amérique du Nord**

En tant que nouvelle directrice exécutive de FRAME en Amérique du Nord, Marguerite d'Aprile Quigley a démarré son mandat en transférant le bureau de FRAME de Portland, dans l'Oregon, à Essex, dans le Connecticut. Elle a organisé et coprésidé le petit-déjeuner de travail FRAME lors de l'Association of Art Museum Directors (AAMD) à Atlanta, fin janvier, en compagnie de Susan Talbott, directrice scientifique de FRAME en Amérique du Nord. À cette occasion, elle a été présentée à quinze des seize directeurs nord-américains membres du réseau. Marguerite d'Aprile Quigley a par ailleurs rejoint William Beekman, Davin Staats et Susan Talbott lors de la cérémonie donnée en mémoire de Felix Rohatyn, à New York, le 3 février 2020, où elle a rencontré des membres de la famille Rohatyn. Aux côtés de William Beekman, Marguerite d'Aprile Quigley a préparé le conseil d'administration du 3 avril et elle s'est occupée d'en organiser la logistique puisque la réunion devait initialement se tenir à New York, avant d'être remaniée en visioconférence en raison de la pandémie. Dans la même lignée, elle a également préparé le Conseil virtuel d'automne, qui s'est tenu le 30 octobre. Avec Émilie Vanhaesebroucke, Marguerite d'Aprile Quigley a remodelé la conférence annuelle FRAME en une visioconférence de deux jours. Elle a également organisé tout au long de l'année plusieurs réunions virtuelles avec Ronna Tulgan Ostheimer (The Clark Art Institute, Williamstown) et Anne Butler Rice (Wadsworth Atheneum Museum of Art, Hartford), qui sont les conseillères FRAME Education en Amérique du Nord, pour planifier la réunion des médiateurs du réseau, qui devait se tenir pour la première fois en Amérique du Nord depuis 2008. Cette rencontre a été reportée deux fois en raison de la pandémie, avant d'être reprogrammée en octobre 2021. Marguerite d'Aprile Quigley a également engagé une nouvelle entreprise spécialisée dans le développement de sites internet, ce qui a considérablement réduit les frais d'hébergement du site internet de FRAME. En tant que cheffe de projet, elle a supervisé la refonte du site internet de FRAME. Lancé en mai, il présente les réalisations des membres du réseau, y compris les nouveaux programmes en ligne. La refonte du site internet a également permis une réduction des coûts, puisque grâce à la simplification du nouveau site sur WordPress, le personnel de FRAME peut désormais effectuer toutes les mises à jour en interne.

### **Bureau de FRAME en France**

En tant que directrice exécutive de FRAME en France, Émilie Vanhaesebroucke a administré le bureau français de l'association et elle a supervisé la gestion de l'association FRAME Développement, dont la

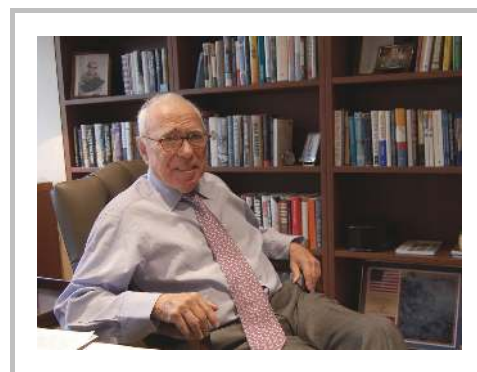
mission est de rechercher des aides en France afin de soutenir FRAME. Le 15 mai, Émilie Vanhaesebroucke a organisé une visioconférence FRAME Education pour permettre aux musées membres français d'échanger des bonnes pratiques en vue de leur réouverture après le confinement. Elle a également rédigé le projet de mise en ligne d'un répertoire des membres du réseau qui sera hébergé sur le portail privé du nouveau site internet de FRAME. Avant que la rencontre des conservateurs à Giverny ne soit annulée en raison de la pandémie, puis reportée, Émilie Vanhaesebroucke en avait organisé la logistique. Elle a également reprogrammé plusieurs événements, dont l'itinérance en France de la galerie tactile FRAME – *Prière de toucher* – en 2022-2023 (Rouen, Lille, Nantes, Bordeaux). Après s'être occupée de la logistique et avoir établi des contacts pour le congrès de FRAME à Marseille (initialement prévu du 30 septembre au 2 octobre 2020), elle a dû changer les plans de la rencontre et reporter l'événement du 22 au 24 septembre 2021. Émilie Vanhaesebroucke a par ailleurs été en contact régulier avec Aurélie Albajar (Musée des Augustins, Toulouse) et Juliette Barthélémy (Palais des Beaux-Arts, Lille), les conseillères FRAME Education en France, concernant divers aspects relatifs aux échanges, à la programmation et aux soutiens à la médiation en 2020 et 2021. Émilie Vanhaesebroucke a aussi veillé à entretenir et développer des contacts avec des institutions culturelles, parmi lesquelles : les services culturels français aux États-Unis (New York), les services culturels américains en France (Paris), le Ministère de la Culture (Paris), la Fondation pour la Mémoire de l'Esclavage (Paris), la Terra Foundation Europe (Paris) ou encore le Louvre. Enfin, elle a assuré les traductions du français vers l'anglais et de l'anglais vers le français dans le cadre des correspondances du réseau.

---

## HOMMAGES

### **Felix G. Rohatyn**

William Beekman, Marguerite d'Aprile Quigley, Davin Staats et Susan Talbott ont assisté à la célébration donnée en l'honneur de Felix G. Rohatyn, qui s'est éteint le samedi 14 décembre 2019 à son domicile new-yorkais, à l'âge de 91 ans. Éminente personnalité du monde de la finance et ancien ambassadeur des États-Unis en France, Felix Rohatyn avait favorisé la création de FRAME et soutenu cette initiative auprès de son épouse, Elizabeth F. Rohatyn (1930-2016), cofondatrice du réseau en 1999. L'ensemble du réseau FRAME présente ses plus sincères condoléances à la famille et aux proches de Felix Rohatyn.



Felix Rohatyn dans son bureau © Lazard.

### **Dr. Richard R. Brettell**

FRAME a également regretté la disparition de son directeur exécutif fondateur, Richard R. Brettell (1999-2009), décédé à 71 ans, le vendredi 24 juillet 2020. Elizabeth Rohatyn, cofondatrice américaine et coprésidente de FRAME (1999-2013) avait nommé Richard Brettell en 1999 pour diriger la partie américaine du réseau et pour l'aider à développer la vision de cette organisation transatlantique, dont il a assuré le pilotage pendant ses dix premières années d'existence. Au fil des ans, Richard Brettell a également forgé une amitié forte et durable



Elizabeth Rohatyn et Richard Brettell, Saint Louis, 2010 © FRAME.

avec Elizabeth et Felix Rohatyn. FRAME présente ses plus sincères condoléances à son épouse, Caroline, et à tous ceux dont il fut proche, dont Pierrette Lacour, sa fidèle assistante, qui a coordonné le réseau FRAME pendant toute la durée du mandat de Richard Brettell.

---



Centre de la Vieille Charité, Marseille © Adobe stock

## PROJECTIONS – DATES À RETENIR\*

- **Mai 2021** – Webinaire « Diversité, équité et inclusion dans les musées français et nord-américains ». Cet événement remplace la rencontre de printemps à Giverny
- **1er juillet 2021** – Date limite d’envoi des lettres d’intention pour les demandes de subvention du cycle d’automne
- **1er septembre 2021** – Date limite d’envoi des candidatures pour les demandes de subvention du cycle d’automne
- **22-24 septembre 2021** – Congrès annuel de FRAME, actuellement programmé dans les musées de Marseille, France
- **Octobre 2021** – Rencontre FRAME Éducation, actuellement programmée au Wadsworth Atheneum Museum of Art, Hartford, Connecticut
- **15 décembre 2021** – Date limite d’envoi des lettres d’intention pour les demandes de subvention du cycle de printemps

---

## ÉVÈNEMENTS À VENIR\*

- **12 février au 23 mai 2021** – Musée des Beaux-Arts de Rennes : *Stanley William Hayter et l’atelier du monde : Entre surréalisme et abstraction* (s’inscrit dans une saison américaine FRAME en France).
- **12 février au 24 mai 2021** – Musée d’arts de Nantes : *United States of Abstraction : Artistes américains en France, 1946-1964* (s’inscrit dans une saison américaine FRAME en France).
- **27 mars au 27 juin 2021** – Musée des Beaux-Arts de Lyon : *Hippolyte, Paul, Auguste : Les Flandrin, artistes et frères.*

- **11 mai (ouverture) au 27 septembre 2021** – Musées de Marseille, Centre de la Vieille Charité : *Le Surréalisme dans l'art américain* (s'inscrit dans une saison américaine FRAME en France).

- **21 mai 2021** – Institut National d'Histoire de l'Art (INHA), Paris : *Relations artistiques entre la France et les Etats-Unis (1918-1964) : nouvelles inflexions historiographiques* (le Musée des Beaux-Arts de Rennes, le Musée d'arts de Nantes, le Musée Fabre de Montpellier et les Musées de Marseille participent à la saison américaine FRAME en France).

- **1er juillet au 19 septembre 2021** – Cleveland Museum of Art : *Private Lives: Home and Family in the Art of the Nabis, Paris, 1889-1900*.

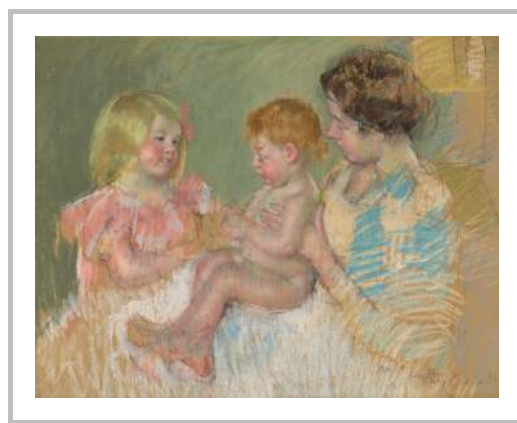
- **3 juillet au 17 octobre 2021** – Musée Fabre de Montpellier : *United States of Abstraction : Artistes américains en France, 1946-1964* (s'inscrit dans une saison américaine FRAME en France).

- **23 octobre 2021 au 23 janvier 2022** – Portland Art Museum : *Private Lives: Home and Family in the Art of the Nabis, Paris, 1889-1900*.

- **14 novembre 2021 au 13 février 2022** – Denver Art Museum : *Whistler to Cassatt: American Painters in France*.



Robert Breer, *Sans titre*, 1954, huile sur toile, 96 x 161 cm, Paris, Centre Pompidou - Musée national d'art moderne - Centre de création industrielle © Robert Breer, photo : © Centre Pompidou, MNAM-CCI, Dist. RMN-Grand Palais / Georges Meguerditchian.



Mary Cassatt, *Sara avec sa mère et le bébé (n° 3)*, 1901, pastel sur papier, 72 x 92 cm, Denver Art Museum. Don de Drs. Tobia et Morton Mower.

\*Les dates sont susceptibles d'être modifiées en fonction de l'évolution de la situation liée à la pandémie.

## **MISSION**

French American Museum Exchange (FRAME) est une association de trente-deux musées en France et en Amérique du Nord qui encourage les échanges culturels dans le cadre de coopérations entre musées. FRAME favorise les partenariats entre ses membres afin de développer des expositions et des programmes de médiation innovants, des échanges professionnels entre les équipes de ses musées. À travers son site internet, FRAME est en contact avec un grand nombre de publics à l'échelle internationale.



FRAME North America  
P.O. Box 5  
Essex, CT 06426  
1.860.581.8609

FRAME France  
6, rue des Pyramides  
75001 Paris - France  
+33 (0)1 40 15 35 67